

Édito

Après le temps politique des grandes décisions, est venu pour les services le temps de la mise en œuvre.

Afin de conduire ce retour au public de la gestion de l'eau à Rennes, tout en assurant les missions essentielles de préservation de la ressource et de gestion patrimoniale du service, le Président du SMPBR m'a fait l'honneur de me nommer Directeur Général du SMPBR en avril 2013. Si les défis à relever sont importants, j'ai la chance de pouvoir m'appuyer sur une équipe compétente et impliquée et de continuer de bénéficier de l'expérience de Vincent Pitois, nommé Délégué Général. L'arrivée de Christophe Barbot à la tête de la SPL, dont j'ai eu l'occasion d'appréhender les compétences techniques, la pugnacité et la droiture, dans son ancien poste de Directeur Adjoint du cabinet Bourgois, est un autre atout pour relever le défi confié par les élus.

Néanmoins, l'année 2014 qui s'annonce sera délicate : mise en place d'un nouveau Comité Syndical, réforme territoriale, approche innovante des actions à mener sur les bassins versants pour laquelle l'adhésion de nos partenaires institutionnels n'est pas acquise, définition de la gestion patrimoniale du service de l'eau pour les 10 ans à venir, relations avec Veolia Eau dans le cadre du bilan de contrat de Délégation de Services Publics, construction d'un dialogue de gestion sain et constructif avec la SPL... autant de sujets passionnants qui seront l'occasion de prouver l'efficacité du service public de l'eau potable sur le Bassin Rennais.

David Clause, Directeur Général du SMPBR

Mise en ligne du site internet du SMPBR

Le SMPBR a mis en ligne son site internet début juillet 2013 : <http://smpbr.fr>. Provenance de l'eau potable distribuée, actions de protection des ressources, résultats qualité, mode de gestion..., toutes les questions que peuvent se poser les 400000 usagers de l'eau du Bassin Rennais y trouvent réponse.

Le site a été conçu afin de mettre à disposition du public, des élus et des professionnels, un maximum de données sur les problématiques de l'eau potable

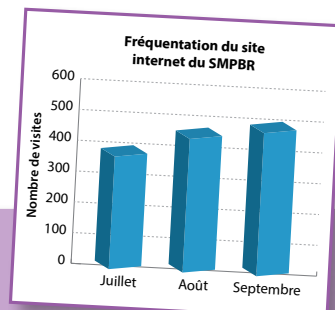
sur le Bassin Rennais : des actions menées avec les agriculteurs des bassins versants, au descriptif des filières de potabilisation, en passant par le suivi-contrôle mené auprès de l'exploitant, Veolia Eau.

On y trouve de nombreux documents à télécharger, des vidéos, des cartes, les comptes-rendus des comités du SMPBR, et des articles décryptant les enjeux de la production de l'eau. Le site accueille également une rubrique actualités.



Le Comité Syndical a approuvé

- L'étude de définition des plans de gestion des milieux naturels des sites de Chèze-Canut et des Drains du Coglais,
- Le programme de renforcement de l'interconnexion entre Bédée et Montfort-sur-Meu,
- La mise en œuvre du bail rural à clauses environnementales sur les périmètres de protection des captages du SMPBR,
- Les conditions de transfert du barrage de Rophémel de l'Etat vers le SMPBR,
- Le programme de travaux sur la passe à poissons du barrage de la prise d'eau de Mézières-sur-Couesnon,
- Le projet de SAGE Vilaine en y apportant des réserves,
- L'opération de renforcement de l'alimentation en eau du SIAEP de la région Nord de Rennes.



Depuis sa mise en ligne, la fréquentation du site du SMPBR est croissante. Le principal chemin d'accès est l'utilisation d'un moteur de recherche (45% des visites) avec pour principal mot clé « SMPBR », vient ensuite l'utilisation directe de l'adresse <http://smpbr.fr>. De nombreuses connexions (26% des visites) se font également à partir de sites institutionnels qui ont référencé le site du SMPBR (Ville de Rennes et Rennes Métropole, le portail de l'information environnementale en Bretagne et le site du SMG 35).

Protection des ressources : la concertation au cœur des futurs contrats

Les bassins versants de la Haute-Rance et du Haut-Couesnon ont connu en 2013 une intense phase d'évaluation et de réflexion sur l'avenir. L'historique des actions de protection de l'eau sur ces territoires montre l'importance de remettre régulièrement en perspective les projets et les actions réalisés dans les programmes annuels. Le contexte global, en particulier agricole, évolue, les programmes d'actions aussi.



Conférence de Bruno Parmentier le 6 juin 2013 à Caulnes

Afin d'assurer une concertation à l'échelle du territoire, 3 niveaux de réflexion ont été organisés, avec l'appui des bureaux d'études AFIP pour la Haute-Rance et Oxymore/Idéa Recherche pour le Haut-Couesnon :

- Des rencontres individuelles avec les acteurs du territoire ;
- Des conférences, afin de proposer un autre regard sur l'agriculture d'aujourd'hui et de demain ;
- Des groupes de travail agriculteurs, ou multi-acteurs, permettant de concrétiser les réflexions en projets et actions.

Les conférences ont été une véritable nouveauté, et la mobilisation a été à la hauteur de l'inquiétude générée par ce type d'organisation : forte !

Entre 60 et 150 personnes se sont déplacées pour écouter les discours tantôt alarmistes, tantôt confiants, parfois polémiques, mais toujours opti-



mistes de l'économiste Bruno Parmentier, de l'agronome Michel Griffon et du spécialiste de l'agro-écologie Philippe Pointrau. Une réflexion plus sociologique sur l'évolution des territoires ruraux a été proposée par le sociologue Ali Ait Abdelmalek, qui a mobilisé de nombreux élus du Pays de Fougères.

Un résumé de l'intervention « théâtrale » de Bruno Parmentier a été monté sur 3 petits films de 6 minutes, qui peuvent être mis à disposition.

2014-2018 : de nouveaux contrats de bassins versants aux objectifs élargis

Dans la définition des nouvelles orientations à donner à la protection des ressources au sein du SMPBR, un bilan des enseignements tiré des 15 années d'actions préalablement engagées s'est imposé.

Il s'agit dès le prochain contrat 2014-2018, de rappeler la finalité de nos actions, notamment en proposant une vision plus large de l'eau en tant qu'élément d'un projet de développement durable au sein d'un territoire. La question de la gouvernance est donc au cœur de la réflexion, ainsi que l'intégration de nouveaux acteurs du territoire, qui, s'ils n'interviennent pas directement à la protection de l'eau, participent à l'avenir durable du territoire, ayant pour conséquence la stabilité économique et sociale nécessaire.

Les futurs axes de travail se déclinent en 3 projets :

- **Les projets de développement agricole liés à l'eau**, qui favorisent les nouvelles pratiques, l'autonomie des systèmes, ou l'agro-écologie ;
- **Les projets multi-acteurs** : Développement des filières agricoles courtes, Valorisation économique du bois de bocage, Projets de méthanisation, Projets fonciers, Transmission des exploitations agricoles...
- **L'organisation des acteurs dans une démarche d'innovation** : donner suite aux conférences organisées en juin 2013 en proposant d'autres espaces de réflexions et d'accompagnement de l'innovation.

En bref...

Participation du SMPBR au challenge des mairies à la voile

aux côtés de Rennes Métropole et de la Ville de Rennes. L'organisation de cette régates a été prise en charge par l'ASMR.



Inauguration du nouveau château d'eau de Cesson-Sévigné

Le SMPBR participe financièrement au renforcement des ouvrages de stockage de ses membres. Un réservoir surélevé de 3 000 m³ a ainsi vu le jour à Cesson-Sévigné.



La nouvelle usine de Champ Fleury bientôt mise en service

Le SMPBR exploite les captages de la Pavais, la Marionnaise et Fénicat situés sur la nappe tertiaire de Bruz/Chartres-de-Bretagne. La nouvelle usine de Champ Fleury aura une capacité de production de 275 m³/h.

Retour sur la mise en service des nouvelles usines : 2013, une année de réglage et de vérification des performances

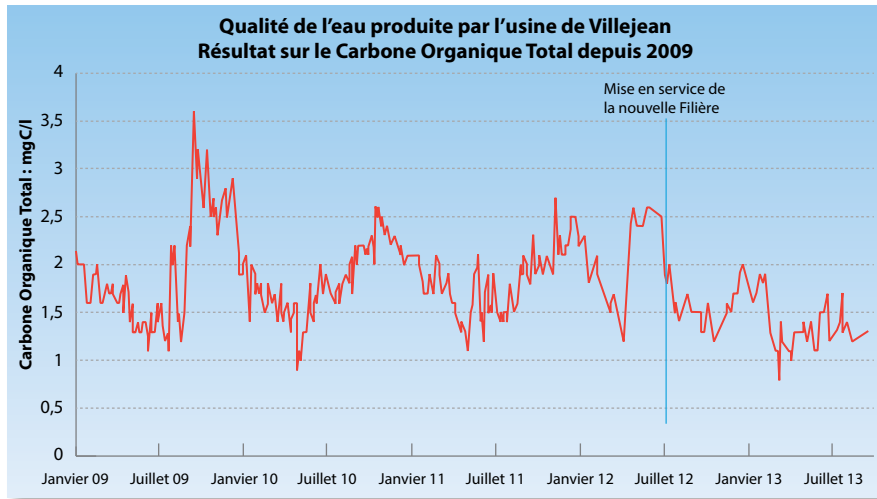
Après les phases de construction et de mise en service des usines de Villejean (juillet 2012) et de Mézières-sur-Couesnon (décembre 2012), le SMPBR est entré dans la phase tout aussi importante de **contrôle de performance des nouvelles installations**. Cette période d'une année a pour objectif de vérifier que les garanties contractuelles de traitement et de fonctionnement du process sont respectées, notamment en terme de bruit, de qualité de l'eau traitée, de consommations électriques, de consommations des réactifs de traitement.

Ces missions de contrôle ont été confiées au bureau d'études EGIS EAU pour l'usine de Villejean et au bureau d'études SAFEGE pour l'usine de Mézières-sur-Couesnon.

Les premiers bilans d'exploitation montrent :

- Une amélioration notable de la qualité d'eau produite avec un passage permanent sous le seuil des 2 mg/l du Carbone Organique totale (COT). Cette amélioration a permis une baisse du taux de Trihalométhane (THM) dans l'eau traitée, une diminution des injections de chlore sur le réseau de distribution et une amélioration sensible du goût de l'eau.
- Une consommation électrique respectant les limites contractuelles.
- Une consommation des réactifs proche des engagements contractuels avec des optimisations à venir sur le coagulant (Chlorure Ferrique) et le charbon actif en poudre.

L'objectif des prochains mois reste d'optimiser certains points : émergence sonore non-conforme à l'usine de Mézières, dispositif de reminéralisation en sortie de filière et amélioration du rendement hydraulique à l'usine de Villejean, résorption des dernières réserves...



Crapaud calamite sur le site de Chèze Canut La biodiversité, un enjeu majeur sur les aires d'alimentation des captages

C'est lors d'une soirée d'avril 2013 que France 3 Télévision est venue à la rencontre du crapaud calamite, espèce rare et protégée présente sur le site de



Jérémie Lacour du SMPBR avec l'équipe de France 3 sur les bords de la retenue de la Chèze

Chèze Canut, l'une des ressources en eau du Bassin Rennais.

Depuis fin mars, c'est la saison des amours pour ce petit amphibien qui apprécie particulièrement la retenue de la Chèze pour ses eaux peu profondes et minérales qui se réchauffent vite. Les individus sont comptés au crépuscule par les naturalistes de l'association Bretagne Vivante SEPNEB qui parcourent les berges à l'aide d'une lampe torche. Pour attirer les femelles, les mâles émettent un chant caractéristique très puissant qui peut s'entendre jusqu'à 2 km.

Cette année encore, il a été recensé quelques 200 individus. Pour faire croître ces effectifs et pérenniser cette population de crapauds calamites, le SMPBR met en œuvre différents travaux : arrachage des saules pour éclaircir les berges, fauche des landes proches où l'espèce se développe...



Crapaud calamite mâle en position de chant

Cette espèce « amphibie », capable de vivre à la fois sur terre et dans l'eau, représente un bon indicateur de l'état de santé du milieu.

Pour voir le reportage :
<http://bretagne.france3.fr/2013/04/24/quand-le-crapaud-garantit-la-qualite-de-l-eau-240561.html>

Gestion de l'eau sur le Bassin Rennais : une nouvelle organisation pour répondre aux défis de demain

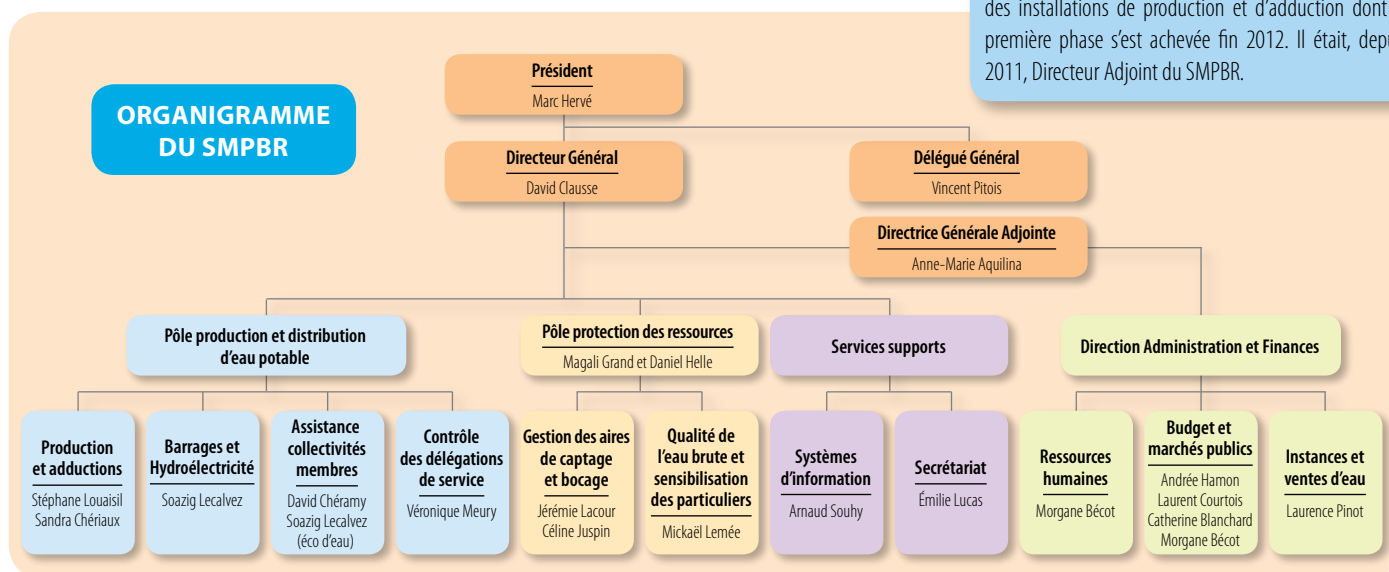
Depuis avril 2013, David Clause (voir encadré) est nommé Directeur Général du SMPBR, ce qui a donné lieu à la définition d'un nouvel organigramme des services présenté ci-dessous. On y retrouve les trois pôles métiers: la production et la distribution de l'eau potable, la protection des ressources et enfin les services supports, financiers et administratifs.

Dans le même temps, Vincent Pitois a été nommé Délégué Général sous l'autorité du Président. Il a la charge d'accompagner la création de la SPL et les évolutions à venir relatives à la réforme territoriale. Il représente également le SMPBR lors de colloques et rencontres techniques sur les nombreuses thématiques sur lesquelles le Syndicat est appelé à témoigner : évolution des compétences, protection des ressources, mode de gestion...

Ingénieur Agronome de formation, **David CLAUSE** arrive à Rennes en 2001, après deux ans en Lorraine en tant qu'agent de développement local. Il est recruté pour mettre en place le premier programme de reconquête de la qualité de l'eau sur le Couesnon à l'amont de l'usine de Mézières. En 2005, il devient responsable de la cellule eau potable de la Ville de Rennes et met en œuvre un suivi renforcé de la délégation de service public qui vient d'être confiée à Veolia Eau. Dès sa prise de poste, il pilote la réalisation du schéma 2020 d'alimentation en eau du Bassin Rennais qui débouche sur une modification de la gestion des ressources existantes, le renforcement des actions d'économie d'eau sur la Ville de Rennes et la réalisation d'un vaste programme de restructuration des installations de production et d'adduction dont la première phase s'est achevée fin 2012. Il était, depuis 2011, Directeur Adjoint du SMPBR.



David CLAUSE



Eau du Bassin Rennais : l'équipe de préfiguration de la SPL se met en place



Christophe BARBOT

Ingénieur en traitement de l'eau de formation, **Christophe BARBOT** intègre le cabinet Bourgeois de Rennes en 1996. Ingénieur d'études au départ, il devient rapidement responsable de projets puis chef du service «traitement des eaux» pendant 8 ans. En 2008, il devient Directeur Adjoint du Cabinet Bourgeois (90 personnes) et Directeur du laboratoire SODAE (20 personnes) dont il a participé activement au développement. Durant son parcours, il a eu à conduire, en tant que maître d'œuvre, des opérations importantes de restructuration d'usines de traitement d'eau potable, dont celle de Villejean pour le compte de la Ville de Rennes puis du SMPBR. Membre actif au sein de divers réseaux professionnels (ASTEE, APTEN,...), il dispose d'une excellente connaissance du monde de l'eau potable, aussi bien au niveau national que local.

Début 2013, la Ville de Rennes et le SMPBR ont décidé la création de la Société Publique Locale «Eau du Bassin Rennais», à capital exclusivement public, afin d'exploiter, à compter de 2015, le service de l'eau potable. Cette décision implique la mise en place d'une équipe de préfiguration composée de 5 à 6 personnes.

Le premier Conseil d'Administration de la SPL, qui s'est tenu le 12 septembre 2013 à l'Hôtel de Ville de Rennes, a désigné Christophe Barbot (voir encadré) comme Directeur Général de la SPL. Sa première mission est de mettre en place l'équipe de préfiguration. Après le recrutement de la Directrice des Services Informatiques (Françoise Gauthier) et d'une Assistante de Direction (Christine Lecozy), dont les prises de poste sont prévues en décembre, viendra le choix du (de la) Responsable des Ressources Humaines et du (de la) Responsable technique dont les arrivées sont programmées fin 2013 / début 2014.

L'équipe de préfiguration s'installera, à compter du 1^{er} décembre 2013, dans un bâtiment situé dans l'enceinte de l'usine de Villejean.

Pour contacter la SPL, une seule adresse : info@eaudubassinrennais.fr

Syndicat Mixte de Production d'eau potable du Bassin Rennais
SMPBR – Tél. : 02 23 62 11 35 – contact@smpbr.fr
<http://smpbr.fr>